

LIPOASPIRATION ET BODYLIFT :

par le Dr Olivier CLAUDE,
Chirurgien Plasticien et Esthétique

LES MEILLEURES TECHNIQUES POUR RESCULPTER LA SILHOUETTE

La lipoaspiration reste grâce à des raffinements techniques récents la technique de référence pour resculpter la silhouette. Cependant il est parfois nécessaire d'effectuer un bodylift en cas de laxité cutanée importante. Ce lifting circonferentiel au niveau de l'abdomen, des cuisses et des fesses constitue alors la technique la plus efficace.

QUELLE EST LA PLACE DE LA LIPOASPIRATION EN 2010 ?

La lipoaspiration existe depuis près de 30 ans. Elle est devenue l'intervention la plus réalisée en chirurgie esthétique en raison de ses excellents résultats et du faible risque de complications. Mais la lipoaspiration est en réalité, comme tout outil puissant, délicate à utiliser. S'il est facile de réaliser une lipoaspiration, obtenir un bon résultat nécessite de respecter des règles techniques et d'intervenir avec un souci constant d'harmonie. Il ne faut pas simplement enlever de la graisse en excès mais resculpter une silhouette qui est une succession de courbes harmonieuses disposées dans les trois dimensions.

La lipoaspiration reste grâce à des raffinements techniques récents la technique de référence pour la restauration de silhouette. L'utilisation de canules plus fines mais plus efficaces associée à un travail circonferentiel permet d'obtenir un résultat harmonieux en assurant une rétraction cutanée centripète.

De nombreuses machines de lipolyse laser, à ultrasons ou par radiofréquences, nous sont aujourd'hui proposées. Certaines ont montré des résultats intéressants pour des zones très localisées. Ces machines représentent sans aucun doute l'avenir mais doivent aujourd'hui être plus considérées comme des appareils complétant l'action d'une lipoaspiration classique.

À l'inverse, dans des cas de laxité cutanée importante associée à des excès graisseux, une lipoaspiration peut s'avérer insuffisante. Il est alors souvent nécessaire d'effectuer des liftings de la silhouette au niveau de l'abdomen, des cuisses et des fesses. Ces bodylifts constituent les techniques les plus efficaces pour redessiner la silhouette après des séquelles d'amaigrissement, de grossesses ou de vieillissement cutané important. Mais ils nécessitent la réalisation de cicatrices qui peuvent amener les patientes à leur préférer encore la lipoaspiration.

OBTIENT-ON DES RÉSULTATS DURABLES AVEC UNE LIPOASPIRATION ?

Oui, la lipoaspiration permet de supprimer définitivement les stéatomies. Les stéatomies sont des surcharges graisseuses profondes et localisées qui ne disparaissent pas malgré un régime alimentaire ou l'exercice physique.

Le principe de la lipoaspiration est d'introduire par de petites incisions (3 à 4 mm), des canules à bout arrondi, qui aspirent les lobules graisseux mais respectent les autres tissus. La réalisation de multiples tunnels de la surface vers la profondeur permet une aspiration harmonieuse des

cellules graisseuses en excès. Ces adipocytes n'ayant pas la faculté de se multiplier, il n'y aura pas de récurrence.

QUELLES ZONES PEUVENT BÉNÉFICIER D'UNE LIPOASPIRATION ?

La lipoaspiration peut s'appliquer à un grand nombre de régions : la culotte de cheval, les hanches, l'abdomen, les cuisses, les genoux, les mollets, les chevilles ou encore les bras. Les améliorations techniques permettent également aujourd'hui de traiter le visage et le cou (angle cervico-mentonnier, bajoues).

Les dernières générations de canules permettent d'effectuer des lipoaspirations superficielles respectant la peau sus-jacente. Elles permettent même d'améliorer l'aspect cutané par la rétraction centripète générée. Ces améliorations techniques ont permis d'étendre considérablement les indications. Cependant, la lipoaspiration devra toujours être considérée comme une véritable intervention chirurgicale à réaliser dans les meilleures conditions de sécurité.

QUAND PEUT-ON ENVISAGER UNE CHIRURGIE ESTHÉTIQUE DE LA SILHOUETTE POUR LES PATIENTS EN SURPOIDS ?

La perte de poids préalable à la chirurgie plastique peut être obtenue par un régime seul ou à l'aide de la chirurgie bariatrique (gastroplastie ou by pass). Un médecin nutritionniste pourra également aider à améliorer les habitudes alimentaires afin d'obtenir un IMC ou BMI stable et inférieur à 30 en pré-opératoire.

IMC = poids / (taille X taille)

Ainsi une patiente de 80 kilos pour 1m65 aura un IMC de 80 / (1,65 x 1,65) = 29

QUELLES ZONES DU CORPS POURRONT BÉNÉFICIER DE LA CHIRURGIE ESTHÉTIQUE APRÈS PERTE DE POIDS ?

La chirurgie esthétique de la silhouette a pour but de supprimer les excès de peau et de graisse résiduels qui peuvent devenir gênants au niveau de l'abdomen, des cuisses, des fesses, des bras ou des seins. Un relâchement cervico-facial est également souvent associé.

Chacune de ces localisations peut être corrigée au cours d'une intervention de chirurgie plastique :

- bodylift,
- plastie abdominale,

- plastie mammaire et protheses mammaires,
- lifting de cuisses et lifting de bras,
- lifting cervico facial

Ces interventions sont effectuees l'une apres l'autre a au moins trois mois d'intervalle (afin de reduire les risques de complications post operatoires) dans un ordre decide avec le chirurgien. Le bodylift est souvent realise en premier car il permet d'obtenir une tres importante amelioration de la silhouette en une seule intervention.

EN QUOI CONSISTE LE BODYLIFT ?

Le bodylift ou dermolipectomie abdominale totale circulaire permet de traiter au cours d'une intervention unique toute la region de la ceinture. La cicatrice du bodylift sera ainsi circonferentielle mais discrete car situee sous la partie superieure du bikini. Tres peu de chirurgiens plasticiens realisent en France le bodylift notamment en raison de la duree de cette intervention (4 a 5 heures en moyenne).

Le bodylift permet une triple correction en un seul temps :

- anterieure : abdominale et pubienne,
- laterale : face externe des cuisses, hanches et culotte de cheval,
- posterieure : lifting fessier et dorsal.

Cette chirurgie s'est beaucoup developpee recemment, surtout aux Etats-Unis, pour restaurer la silhouette des patients ayant maigri mais aussi pour la correction du relachement cutane lie au vieillissement ou aux grossesses. Cette intervention est aujourd'hui bien codifiee et permet une amelioration harmonieuse et circonferentielle des patients notamment au niveau des fesses et des cuisses.

PEUT-ON DEMANDER UNE PRISE EN CHARGE AUPRES DE LA SECURITE SOCIALE ?

L'intervention sera consideree par la Securite Sociale comme etant de la chirurgie reparatrice et non de la chirurgie esthetique en fonction de criteres tres stricts du CCAM (Catalogue Commun des Actes Medicaux). Dans certains cas, comme pour les bodylifts, une demande d'entente prealable sera necessaire. Le chirurgien remplira un formulaire qui permettra au patient d'etre examine par un medecin conseil de l'assurance maladie qui sera seul juge du caractere reparateur ou esthetique de l'intervention.

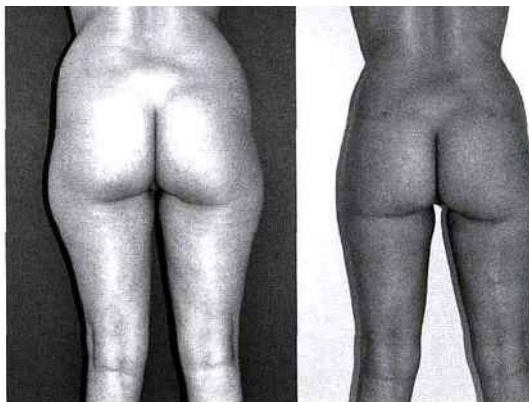
COMBIEN DE TEMPS DOIT-ON ATTENDRE AVANT D'APPRECIER LE RESULTAT D'UNE CHIRURGIE DE LA SILHOUETTE ?

Les ecchymoses mettront entre 10 a 15 jours pour disparaitre. L'edeme disparaitra dans sa majeure partie egalement au cours des deux premieres semaines. Mais il ne sera completement resorbe qu'entre le 2^e et le 3^e mois. Les massages post-operatoires de drainages lymphatiques jouent ici un role fondamental pour acclereler la recuperation de nos patients. Les differentes machines de palpers roulers comme le «CelluM6» ou l'[ICOONE](#) sont egalement des outils precieux a ce stade.

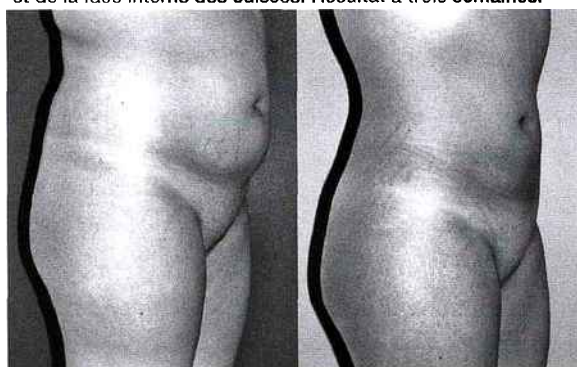
QUELLES SONT LES CONSÉQUENCES SUR LE PSYCHISME DES PATIENTS ?

La restauration de la silhouette ameliore considerablement le psychisme des patients. Retrouver une apparence harmonieuse permet d'ameliorer la confiance en soi, ce qui se traduit par une amelioration de la qualite de vie, aussi bien au niveau professionnel que personnel. La chirurgie de la silhouette, lorsqu'elle est realisee dans les bonnes conditions, devient alors une veritable chirurgie du «mieux être» ■

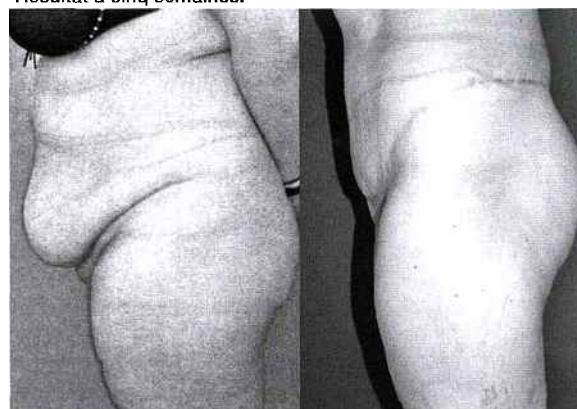
Dr Olivier Claude, 7 rue de Sontay, 75116 Paris.



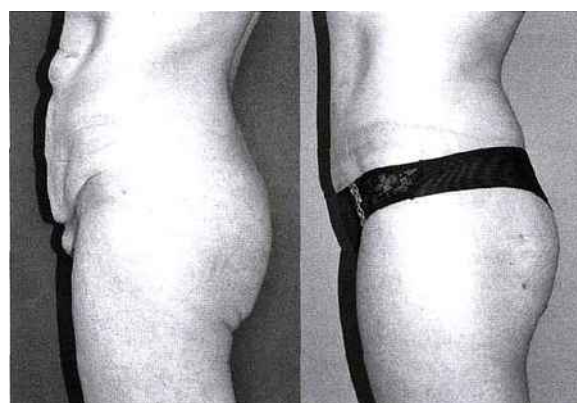
Lipoaspiration des hanches, de la culotte de cheval et de la face interne des cuisses. Resultat a trois semaines.



Lipoaspiration de l'abdomen et des hanches. Resultat a cinq semaines.



Bodylift. Resultat à six mois.



Bodylift. Resultat à deux mois. La cicatrice est entièrement masquee par les sous-vêtements.